

### ГАРАНТИЙНЫЙ ТАЛОН

Установка для замены масла в автоматических коробках передач WDK-89305.

Зав. № \_\_\_\_\_

Модель \_\_\_\_\_

Дата продажи \_\_\_\_\_

Срок гарантии 1 год

Наименование \_\_\_\_\_

и адрес торговой организации \_\_\_\_\_

М.П. \_\_\_\_\_

С правилами эксплуатации и условиями гарантии ознакомлен. Продукция получена в полной комплектации. Претензий к внешнему виду не имею.

Ф.И.О. и подпись получателя \_\_\_\_\_

#### ГАРАНТИЙНЫЙ ТАЛОН

Описание дефекта, № прибора

\_\_\_\_\_  
\_\_\_\_\_  
\_\_\_\_\_  
\_\_\_\_\_

ОТК изготовителя

М.П.

#### ГАРАНТИЙНЫЙ ТАЛОН

Описание дефекта, № прибора

\_\_\_\_\_  
\_\_\_\_\_  
\_\_\_\_\_  
\_\_\_\_\_

ОТК изготовителя

М.П.

#### ГАРАНТИЙНЫЙ ТАЛОН

Описание дефекта, № прибора

\_\_\_\_\_  
\_\_\_\_\_  
\_\_\_\_\_  
\_\_\_\_\_

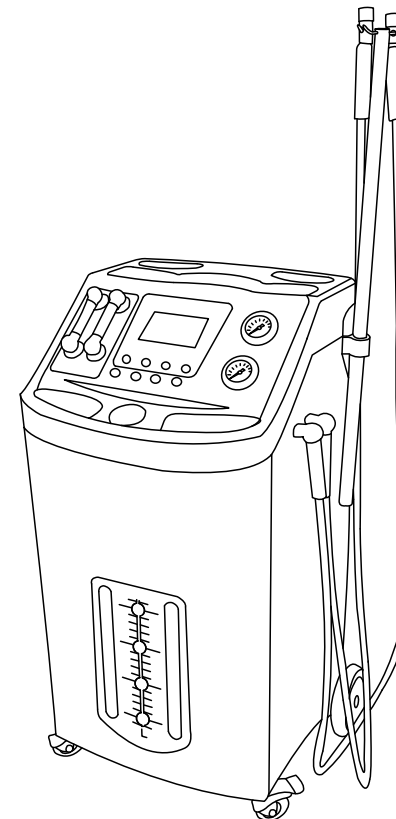
ОТК изготовителя

М.П.

По вопросам гарантийного обслуживания и приобретения комплектующих:

**tech@wkraft.ru**  
**(812) 325-30-10**  
**8-800-250-30-80**

# WIEDER KRAFT®



## УСТАНОВКА ДЛЯ ЗАМЕНЫ МАСЛА В АВТОМАТИЧЕСКИХ КОРОБКАХ ПЕРЕДАЧ WDK-89305

РУКОВОДСТВО ПО ЭКСПЛУАТАЦИИ И ПАСПОРТ ИЗДЕЛИЯ

ООО «Видеркрафт РУС»

8-800-250-30-80

www.wiederkraft.ru

## **Оглавление:**

<b>Введение</b>	<b>2</b>
<b>Назначение</b>	<b>2</b>
<b>Требования по безопасности</b>	<b>2</b>
<b>Технические характеристики</b>	<b>3</b>
<b>Управление и индикация</b>	<b>4</b>
<b>Подготовка к работе</b>	<b>5</b>
<b>Добавление очищающей жидкости</b>	<b>5</b>
<b>Цикл промывки</b>	<b>6</b>
<b>Замена масла</b>	<b>6</b>
<b>Забор чистого масла</b>	<b>7</b>
<b>Слив грязного масла</b>	<b>8</b>
<b>Слив масла из емкости</b>	<b>8</b>
<b>Калибровка датчика силы тяжести</b>	<b>9</b>
<b>Настройка контрастности дисплея</b>	<b>10</b>
<b>Выбор языка</b>	<b>10</b>
<b>Общая информация об оборудовании</b>	<b>10</b>
<b>Гарантийные обязательства</b>	<b>11</b>

**Внимание! Прочитайте данную инструкцию, обратите внимание на требования по безопасности.**

1. Данное изделие изготовлено в соответствии с требованиями высоких стандартов качества, что гарантирует длительную и безопасную работу, при условии соблюдения изложенного здесь руководства по эксплуатации и техническому обслуживанию.
2. Производитель оставляет за собой право без предварительного уведомления покупателя вносить изменения в конструкцию, комплектацию или технологию изготовления изделия с целью улучшения его свойств.
3. Эксплуатация предоставленного изделия должна производиться в соответствии с руководством и строго по назначению!
4. Невыполнение данного требования может привести к неисправности оборудования и отказу производителя от гарантийных обязательств.

**Назначение:**

Установка WDK-89305 разработана и предназначена для промывки и полной замены масла трансмиссии, гидротрансформатора и радиатора трансмиссии методом замещения.

**Требования по безопасности:**

1. Держите рабочее место чистым и свободным от посторонних предметов.
2. Не используйте оборудование или электроприборы в условиях повышенной влажности.
3. Обязательно заземлите оборудование.
4. Следите, чтобы рабочее место было хорошо освещено.
5. Не используйте электрические приборы и инструменты в присутствии взрывоопасных газов или жидкостей.
6. Не курите рядом с этим оборудованием.
7. Рекомендуется использовать оборудование только в хорошо проветриваемом помещении.
8. Осматривайте шнуры, шланги инструмента, поддерживайте их в чистоте и, если заметите повреждения, замените их.
9. Периодически проверяйте исправность всех узлов и деталей.
10. Используйте оборудование только по ее назначению. Не пытайтесь самостоятельно увеличить производительность и использовать устройство для работы в промышленных условиях.
11. Не превышайте номинальной производительности.

12. Не пытайтесь самостоятельно модифицировать установку.
13. рядом с устройством всегда должен находиться пустой контейнер, чтобы предотвратить потенциальную утечку.
14. По завершении операции проверьте точность заправки вручную.
15. Запрещается эксплуатировать аппарат в состоянии сильной усталости, алкогольного, или наркотического опьянения.
16. Всегда используйте защитные очки и перчатки.
17. Работники с электрокардиостимулятором должны проконсультироваться со с врачом о возможности работы на данном оборудовании. Электромагнитные поля в непосредственной близости от электрокардиостимулятора могут вызвать перебои в его работе.

ставлен в неповрежденной заводской упаковке. Эта исключит вероятность, повреждения товара при транспортировке или на складе покупателя.

Технические характеристики:	
Рабочая температура	От -20 до +60
Относительная влажность	85%
Напряжение	Ac110 220В 50Гц 1PH
Мощность двигателя	140 Вт
Диапазон давления манометров	0 16 бар
Рабочее давление	≤6 бар
Длина выпускных шлангов	2.5 м
Длина впускного шланга	2.5 м
Длина шланга для слива	1.5 м
Точность фильтрующего элемента	5 мкм
Объем масляного бака	25 л
Точность датчика силы тяжести	±0.1 л
Максимальная скорость замены масла	3.0 л/мин
Габариты	510x540x1075 мм
Габариты упаковки	685x435x180 мм

### Гарантийные обязательства:

1. Гарантийный срок эксплуатации исчисляется со дня продажи товара. В случае обнаружения неисправностей, вызванных заводскими дефектами, покупатель имеет право на бесплатный ремонт в течении гарантийного срока. При отсутствии на гарантийных талонах даты продажи, заверенной печатью организации-продавца срок гарантии исчисляется со дня выпуска изделия. Все претензии по качеству будут рассмотрены только после получения Акта Рекламации, После получения акта рекламации сервисный центр в течение 3 рабочих дней выдает акт проверки качества.

### 2. Гарантия не распространяется:

-На изделия с механическими повреждениями, следами химического и термического воздействия, а также любыми воздействиями, происшедшими вследствие действия сторонних обстоятельств, не вызванных заводскими дефектами.

-На изделия, работоспособность, которых нарушена вследствие неправильной установки или несоблюдения требований технической документации.

-На изделия, вскрытые потребителем или необученным ремонту данного изделия персоналом.

-На расходные материалы, а также любые другие части изделия, имеющие естественный ограниченный срок службы (клапана, плунжера, прокладки, уплотнения, сальники, манжеты и т.п.)

### 3. Место и сроки проведения гарантийного ремонта:

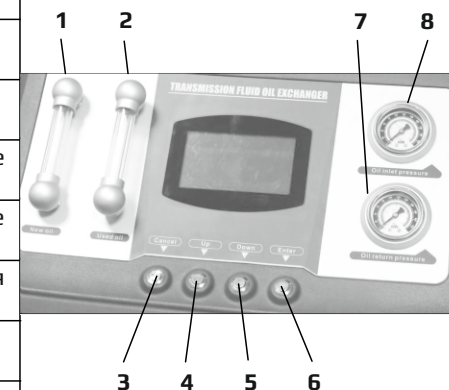
Гарантийный ремонт производится в уполномоченном сервисном центре, или на месте установки (для оборудования, требующего монтажа, при наличии акта о техническом освидетельствовании, или об установке). Покупатель (юридическое лицо, или частный предприниматель) самостоятельно доставляет оборудование в сервисный центр, в соответствии с инструкциями изготовителя о транспортировке и упаковке. Условия гарантии не предусматривают профилактику и чистку изделия, а также выезд мастера к месту- установки изделия с целью его подключения, настройки, ремонта, консультации. Транспортные расходы не входят в объем гарантийного обслуживания. Гарантийный ремонт оборудования осуществляется в течение 21 рабочего дня с момента получения акта экспертизы, при наличии запасных частей на складе.

### Сроки приема рекламаций:

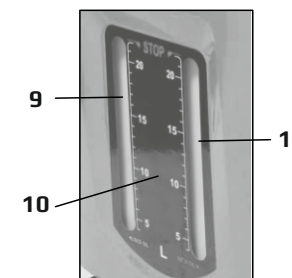
Рекламация по комплектации и количеству принимается в течение 10 дней с даты получения товара клиентом или его представителем. Для региональных клиентов к этому сроку прибавляется срок доставки товара транспортной компанией. Рекламация по качеству на изделия с заводским дефектом принимается в течении всего гарантийного срока, указанного в инструкции. Рекламация на изделия с механическим повреждением принимается в течение месяца с даты получения товара клиентом или его представителем. Товар на экспертизу должен быть пред-

### Управление и индикация:

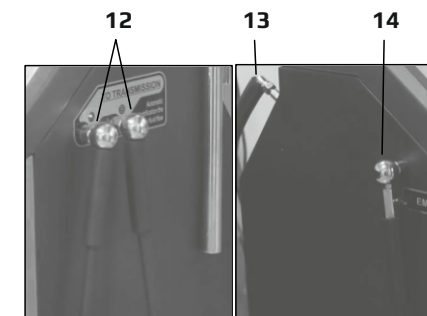
1	Уровнемер для свежего масла.
2	Уровнемер для отработанного масла.
3	Кнопка отмены операции.
4	Кнопка возврата к предыдущей строке или увеличение значения параметров.
5	Кнопка перехода к следующей строке или уменьшение значения параметров.
6	Кнопка ввода команд и сохранения значений параметров.
7	Манометр давления масла на выходе.
8	Манометр давления на входе.



9	Уровень отработанного масла
10	Шкала уровня масла
11	Уровень нового масла



12	Разъем для подключения к АКПП
13	Противоскользящий и противовыбросный клапан
14	Клапан для выпуска масла



### **Подготовка к работе:**

**Внимание!** Двигатель машины нельзя заводить в закрытом гараже или другом изолированном помещении. Угарный газ, выделяющийся при работе двигателя в закрытом помещении, смертельно опасен. Первые симптомы отравления угарным газом: слабость, головная боль, головокружение или тошнота. При первых же признаках немедленно выйдите на свежий воздух.

1. Перед первым использованием откройте заднюю дверцу и поверните защитный винт электронного уровня. Также снимите четыре защитных винта на нижней части оборудования.
2. Убедитесь в том, что масляный бак пуст; Подключите оборудование к источнику питания;  
Включите питание. Убедитесь, что уровень масла в масляном баке равен "0" (отображается на экране); В противном случае выполните операцию калибровки для электронных весов, в соответствии с процедурой калибровки для электронной шкалы, размещенной на странице 9.
3. Поставьте машину на подъемник или безопасную площадку для автомобилей в хорошо проветриваемой зоне. Поставьте на тормоз и выключите двигатель.
4. Найдите в автомобиле масляную трубку, которая соединяет автоматическую коробку передач и радиатор, и разъедините ее; выберите адаптеры, соответствующие разъемам отсоединенной трубки.
5. Подсоедините два шланга от WDK-89305 к обоим концам отсоединенной масляной трубки. (нет необходимости выяснять направление потока масла, система автоматически распознает направление).
6. Откройте заглушку для заливки жидкости на установке и залейте необходимое количество жидкости для АКПП. Количество заливаемой жидкости отображается на шкале уровнемера резервуара для свежей жидкости.

**Внимание!** Категорически ЗАПРЕЩАЕТСЯ использовать с установкой любые жидкости, кроме стандартных сертифицированных жидкостей для АКПП, рекомендованных производителями автомобилей и изготовителями масел. Количество нового трансмиссионного масла должно быть на 3-5 литров больше, чем объем используемого масла в коробке передач.

### **Добавление очищающей жидкости:**

В данном оборудовании отсутствует функция добавления очищающей жидкости. Если

для нового масла.

8. Следите за весом на экране дисплея.
9. Когда значение веса останется стабильным, нажмите клавишу «Enter», чтобы перейти к следующему шагу.
10. Снимите эталонный груз, значение веса останется стабильным. Нажмите клавишу «Enter», чтобы сохранить изменения и вернуться в главное меню. Нажмите кнопку «Cancel», чтобы отменить все изменения.

### **Настройка контрастности дисплея:**

1. В меню функции «Системные настройки», нажмите клавиши «Up» или «Down», для выбора функции «Изменение контрастности».
2. Нажмите клавишу «Enter», чтобы подтвердить выбор функции «Изменение контрастности».
3. Нажмите клавишу «Up» или «Down», чтобы отрегулировать значение контрастности.
4. Нажмите клавишу «Enter», чтобы подтвердить и сохранить изменения.

### **Выбор языка:**

1. В меню функции «Системные настройки» нажмите клавиши «Up» или «Down», для выбора функции «Изменение языка».
2. Нажмите клавишу «Enter», чтобы подтвердить выбор функции «Изменение языка».
3. Нажмите клавишу «Up» или «Down», чтобы выбрать язык интерфейса системы; нажмите клавишу «Enter», для подтверждения и сохранения выбранного языка.

### **Общая информация об оборудовании:**

1. В меню функции «Системные настройки» нажмите клавиши «Up» или «Down», для выбора функции «Информация об оборудовании».
2. Нажмите клавишу «Enter», чтобы выбрать функцию «Информация об оборудовании», где вы сможете ознакомиться с соответствующей информацией о текущем оборудовании.

5. Нажмите «Up» или «Down» на панели управления, чтобы выбрать емкость (грязное, или новое масло).
6. Нажмите клавишу «Enter», чтобы подтвердить выбор.
7. Поверните наконечник, перекрывающий утечку, на конце выпускной масляной трубки.
8. Поместите выпускную масляную трубку в пустой резервуар соответствующего объема.
9. Откройте ручной клапан на выпускной масляной трубке. Если наконечник рукоятки параллелен трубке, значит она открыта; если наконечник рукоятки перпендикулярен к трубке, значит она закрыта.
10. Нажмите клавишу «Enter», чтобы начать операцию. Нажмите клавишу «Enter», чтобы остановить операцию, если возникнет необходимость. Чтобы продолжить операцию, нажмите клавишу «Enter», еще раз. Нажмите клавишу «Cancel», чтобы остановить операцию и выйти в главное меню.
11. По завершению операции опорожнения масляного бака, на экране отобразятся соответствующие значения.
12. Нажмите клавишу «Enter», чтобы выйти в главное меню.

#### **Калибровка датчика силы тяжести для резервуара под новое/отработанное масло:**

**Внимание!** Перед первым использованием убедитесь, что датчики силы тяжести были откалиброваны. Во время калибровки баки для нового и отработанного масла должны быть пусты.

1. Включите питание, чтобы войти в меню выбора функции.
2. Нажмите кнопку «Up» или «Down» на панели управления, чтобы выбрать функцию «Системные настройки».
3. Нажмите клавишу «Enter», чтобы подтвердить выбор функции «Системные настройки».
4. Выберите резервуар, датчик которого вы собираетесь откалибровать. Нажмите клавишу «Enter», чтобы подтвердить выбор.
5. Нажмите клавиши «Enter» и «Cancel», для перемещения курсора влево или вправо; Нажмите клавишу «Up» или «Down», чтобы установить вес эталонного груза (рекомендуется использовать стандартный вес 5 кг).
6. Нажмите клавишу «Enter», чтобы переместить курсор на последний бит, нажмите клавишу «Enter», чтобы подтвердить и сохранить заданное значение веса стандартного эталонного вещества.
7. Поместите эталонный груз (стандартный вес 5 кг) на резервуар, предназначенный

пользователь решил заменить масло с применением очищающей жидкости, есть два варианта:

1. Обратитесь к инструкции автомобиля, чтобы узнать, какая именно очищающая жидкость подойдет для данной трансмиссии, и добавьте соответствующую чистящую жидкость через наполнитель.
2. Если на автоматической коробке передач нет отверстия для заполнения новым маслом, откройте заднюю дверь автомобиля и вытащите трубку для всасывания жидкости из нового масляного бака, чтобы вставить ее в емкость очищающей жидкости; используйте функцию «Добавить новое масло» на установке для добавления очищающей жидкости.

**Внимание!** Очищающая жидкость бывает концентрированного типа и не концентрированного. При использовании концентрированной очищающей жидкости рекомендуется разбавить ее новым маслом для более быстрой перекачки в коробку передач.

#### **Цикл промывки:**

1. Проверьте трубку масляного насоса и всю систему трансмиссии на наличие утечек.
2. Включите питание.
3. Нажмите клавишу «Enter», чтобы войти в меню выбора необходимой функции.
4. Нажмите кнопку «Up» или «Down» на панели управления, чтобы выбрать функцию «Цикл промывки».
5. Нажмите клавишу «Enter», чтобы подтвердить выбор.
6. Включите мотор автомобиля на 10 минут, чтобы приступить к процессу очистки.

**Внимание!** Время между переключениями скоростей должно составлять, приблизительно, 1 минуту. Скорость вращения колес должна быть более 60 км/ч, чтобы гарантировать хорошее качество очистки.

7. По истечению указанного времени, выключите двигатель автомобиля; нажмите клавишу «Enter», чтобы остановить цикл очистки, а также завершить операцию.

#### **Замена масла:**

1. Проверьте трубку масляного насоса и всю систему трансмиссии на наличие утечек.
2. Включите питание, чтобы войти в меню выбора функции.
3. Нажмите кнопку «Up» или «Down» на панели управления, чтобы выбрать функцию «Замена масла».
4. Нажмите клавишу «Enter», чтобы подтвердить выбор функции «Замена масла».
5. Нажмите клавишу «Enter», чтобы ввести настройки функции «Замена масла».

6. Нажмите кнопку «Up» или «Down» на панели управления, чтобы выбрать необходимые настройки.

7. Нажмите клавишу «Enter», чтобы сохранить введенные настройки.

8. Нажмите кнопку «Up» или «Down» на панели управления, чтобы выбрать функцию запуск операции.

9. Нажмите клавишу «Enter», чтобы начать операцию по замене жидкости. Нажмите клавишу «Enter», чтобы остановить операцию, если возникнет необходимость. Чтобы продолжить операцию, нажмите клавишу «Enter», еще раз. Нажмите клавишу «Cancel», чтобы остановить операцию и выйти в главное меню.

10. Если количество масла в масляном баке установки меньше необходимого уровня, операция не может быть произведена: измените уровень заменяемого масла в настройках, или проведите операцию по доливу необходимого количества масла, а затем запустите операцию заново.

**Внимание!** Несмотря на то, что в данном оборудовании есть функция контроля количества масла, уровень трансмиссионного масла может выходить за пределы допустимых значений. Таким образом, после завершения операции проверьте уровень масла в трансмиссии. В случае, если уровень трансмиссионного масла выходит за пределы допустимых значений, выберите настройку «Добавьте чистую жидкость» или «Слив грязной жидкости», чтобы отрегулировать уровень масла.

Когда автомобиль поднят, может загореться индикатор неисправности ABS. Чтобы гарантировать качество замены трансмиссионной жидкости, необходимо залить в установку на 2–3 литра больше масла, чем необходимо для замены масла в автоматической коробке передач.

#### **Забор чистого масла:**

1. Проверьте трубку масляного насоса и всю систему трансмиссии на наличие утечек.

2. Включите питание, чтобы войти в меню выбора функции.

3. Нажмите кнопку «Up» или «Down» на панели управления, чтобы выбрать функцию «Забор чистого масла».

4. Нажмите клавишу «Enter», чтобы подтвердить выбор функции «Забор чистого масла».

5. Нажмите клавишу «Enter», чтобы ввести настройки функции «Забор чистого масла».

6. Нажмите кнопку «Up» или «Down» на панели управления, чтобы ввести значение необходимого количества нового масла.

7. Нажмите клавишу «Enter», чтобы подтвердить и сохранить ввода значения необходимого количества нового масла.

8. Нажмите кнопку «Up» или «Down» на панели управления, чтобы выбрать функцию

запуска операции.

9. Нажмите клавишу «Enter», чтобы начать операцию «Забор чистого масла». Нажмите клавишу «Enter», чтобы остановить операцию, если возникнет необходимость. Чтобы продолжить операцию, нажмите клавишу «Enter», еще раз. Нажмите клавишу «Cancel», чтобы остановить операцию и выйти в главное меню.

10. Операция автоматически прекратится, как только будет достигнуто необходимое количество масла:

11. Нажмите клавишу «Enter», или «Cancel», чтобы выйти в главное меню.

#### **Слив грязного масла:**

1. Проверьте трубку масляного насоса и всю систему трансмиссии на наличие утечек.

2. Включите питание, чтобы войти в меню выбора функции.

3. Нажмите кнопку «Up» или «Down» на панели управления, чтобы выбрать функцию «Слив грязного масла».

4. Нажмите клавишу «Enter», чтобы подтвердить выбор функции «Слив грязного масла».

5. Нажмите клавишу «Enter», чтобы начать вводить необходимое значение.

6. Нажмите кнопку «Up» или «Down» на панели управления, чтобы ввести необходимое значение.

7. Нажмите клавишу «Enter», чтобы подтвердить и сохранить выбор.

8. Нажмите кнопку «Up» или «Down» на панели управления, чтобы выбрать функцию запуска операции.

9. Нажмите клавишу «Enter», чтобы начать операцию «Слив грязного масла».

10. Операция автоматически прекратится, как только будет достигнуто введенное значение.

11. Нажмите клавишу «Enter» или «Cancel», чтобы выйти в главное меню.

#### **Слив масла из емкости:**

Настоятельно рекомендуется ежедневно, в конце рабочего дня, сливать жидкость с масляных баков установки, во избежание выхода из строя датчиков резервуаров.

1. Опорожните масляный бак установки, предназначенный для нового масла.

2. Убедитесь, что впускные и выпускные масляные трубки установки не подключены к автомобилю. Включите питание и войдите в главное меню для выбора необходимых функций.

3. Нажмите кнопку «Up» или «Down» на панели управления, чтобы выбрать функцию запуска операции «Слив масла из емкости».

4. Нажмите клавишу «Enter», чтобы подтвердить выбор функции «Слив масла из емкости».