

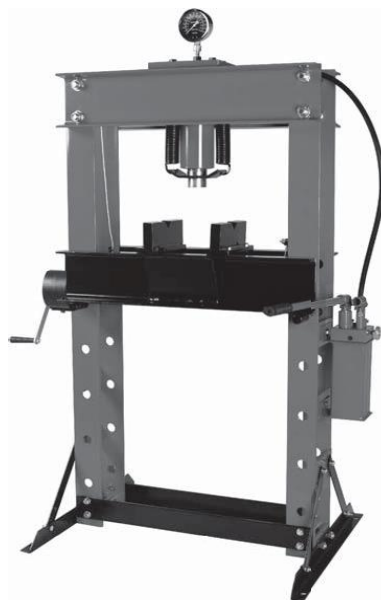
Руководство пользователя

Сохраните это руководство для дальнейшего обслуживания, сборке, проверке. Храните руководство в безопасном и сухом месте для использования в будущем.



GW-0950

**Профессиональный пресс 50 тонн,
2 скорости, ручной насос**




WARNING

Внимательно прочитайте все инструкции по сборке и эксплуатации перед использованием. Несоблюдение правил безопасности и других основных мер предосторожности может привести к серьезным травмам.

Содержание

Информация по технике безопасности.....	2
Спецификации.....	5
Инструкции по сборке.....	6
Инструкция по безопасности.....	8
Инструкция по обслуживанию.....	9
Диаграмма.....	10
Комплектация.....	11
Устранение неполадок.....	12

Символы и предупреждения

	Этот символ предупреждения о безопасности.
DANGER	Указывает на опасность, игнорирование которой может привести к серьёзным травмам или смерти.
WARNING	Указывает на опасность, игнорирование которой может привести к серьёзным травмам.
CAUTION	Указывает на опасность, игнорирование которой может привести к травмам легкой или средней тяжести.
NOTICE CAUTION	Указывает на опасность, не связанную с телесными повреждениями.

Информация по технике безопасности

WARNING

Прочтите все предупреждения и инструкции по технике безопасности. Несоблюдение мер безопасности может привести к травмам. Сохраните инструкцию для дальнейшего использования.

Предупреждения, рассмотренные в данном руководстве, не могут охватить все возможные ситуации, которые могут произойти. Оператор должен понимать, что здравый смысл и осторожность являются факторами, которыми должен руководствоваться оператор.

Рабочая зона

1. *Содержите рабочую зону в Чистоте с хорошим освещением. Работа с плохим Освещением увеличивает риск травм.*
2. Следите за тем, чтобы при работе не было отвлекающих факторов

Личная безопасность

1. *Будьте внимательны. Не используйте под воздействием медикаментов и алкоголя.*
2. *Одевайтесь правильно. Не надевайте свободную одежду. Держите волосы и одежду подальше от движущихся частей пресса.*
3. При работе всегда сохраняйте правильную опору и равновесие, это позволит лучше контролировать инструмент в непредвиденных ситуациях.
4. Используйте защитные очки и прочные перчатки во время работы.

Использование и уход

1. *Не применяйте силу к инструменту. Используйте рекомендованный инструмент.*
2. *Оборудование представляет опасность для не обученных людей.*
3. *Используйте сертифицированные инструменты при работе с прессом.*
4. *Если необходимое усилие на рычаг насоса увеличилось - немедленно прекратите работу и вызовите специалиста.*
5. *Следите за защитой гидравлического шланга насоса, избегайте его перегибания, не роняйте тяжелые вещи на него.*
6. **Периодически проводите осмотр пресса квалифицированными сотрудниками**

Сервис

1. **Осмотр и обслуживание пресса должны выполняться только квалифицированными сотрудниками**
2. **При обслуживании пресса используйте только сертифицированные запчасти.**

3. Используйте смазочные материалы

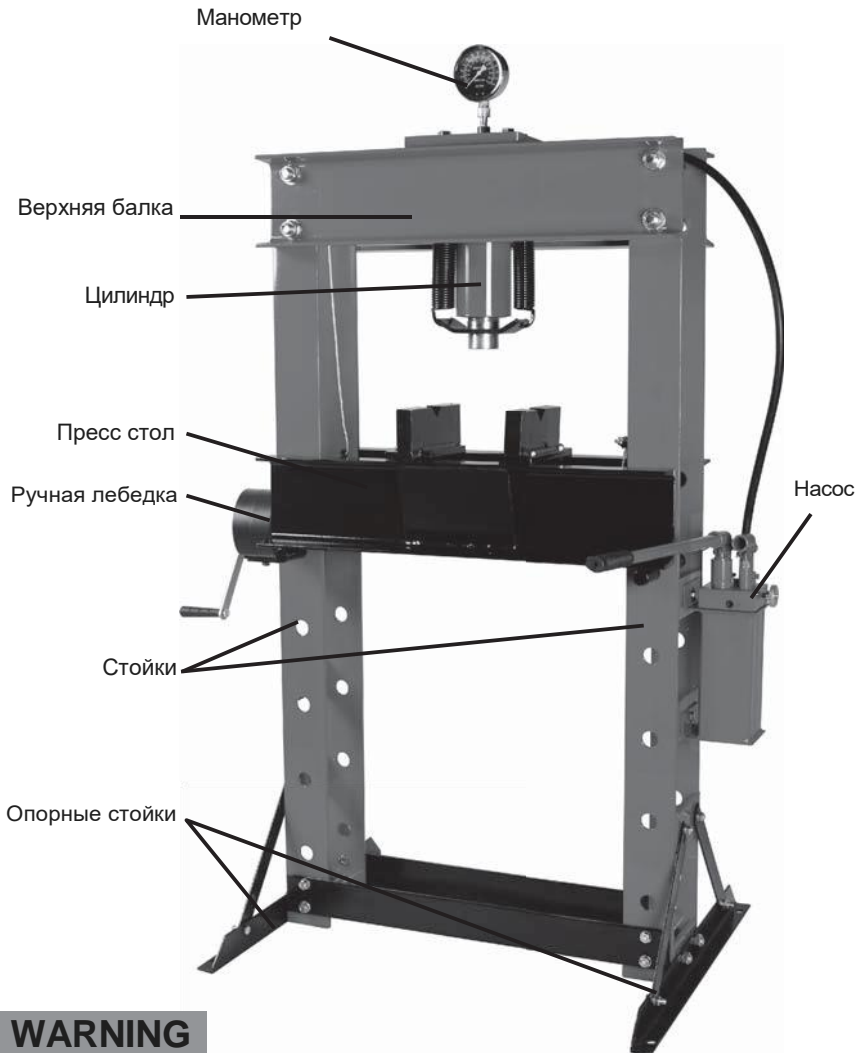
от производителя.

Особые правила безопасности

1. Держите руки подальше от прижимного штока во время использования
 2. Сбросьте давление перед обслуживанием или ремонтом
 3. Избегайте смещения нагрузки от центра. Не работайте, если заготовка наклоняется или заклинивает во время сжатия
 4. Остановите и ослабьте сжатие, если имеется вероятность разрушения детали.
 5. Не сжимайте пружины или другие упругие предметы. Они могут опасно разъединиться.
 6. Надевайте защитные очки, прочные перчатки и ботинки со стальным носом во время использования.
 7. Не допускайте посторонних в рабочую зону.
 8. Не стойте прямо перед прессом при нагрузке. Не оставляйте пресс без присмотра при загрузке.
 9. Не используйте гидравлический цилиндр сверх номинальной мощности.
 10. Проверяйте перед каждым использованием; Не используйте, если детали ослаблены или повреждены.
 11. Обслуживание должно выполняться квалифицированным ремонтным персоналом. Обслуживание, выполняемое неквалифицированным персоналом может привести к
 12. Перед использованием прикрутите к полу
 13. Следите за тем, чтобы место под пластинами оправки было чистым.
 14. При обслуживании прессы используйте только оригинальные запчасти- см. прилагаемый список деталей.
 15. Используйте только с принадлежностями, рассчитанными на усилия этого инструмента во время работы.
 16. Промышленное применение должно соответствовать требованиям OSHA.
 17. Данное изделие не является игрушкой. Храните его в недоступном для детей месте.
 18. Обслуживайте этикетки и таблички с информацией. Они содержат важную информацию по технике безопасности. Если таблички нечитаемые- обратитесь в сервисный центр для замены.
- Предупреждения, меры предосторожности и инструкции, описанные в данном руководстве не могут охватить все возможные условия и ситуации, которые могут произойти

Спецификации

Максимальная нагрузка	50 тонн		
Ход цилиндра	230 мм		



WARNING

1. Не перегружайте пресс. (Не пересекайте предупредительную линию на поршне плунжера.
2. Не пытайтесь использовать насос, если клапан спуска на насосе и манометре открыты.

Инструкция по сборке



Прочтите раздел «ВСЯ ВАЖНАЯ ИНФОРМАЦИЯ ПО ТЕХНИКЕ БЕЗОПАСНОСТИ» в начале этого документа, включая весь текст под подзаголовками, перед установкой или использованием данного продукта.

Осмотрите инструмент перед использованием на наличие поврежденных, ослабленных и отсутствующих деталей. При обнаружении каких-либо проблем не используйте инструмент до тех пор, пока он не будет отремонтирован.

Компоненты этого цехового пресса тяжелые. Вам понадобится помощник, чтобы безопасно его собрать.

Используя фотографию компонентов (стр. 5) и список деталей и схему сборки в конце руководства, разложите и определите все детали перед сборкой.

1. Наденьте защитные очки и защищенную обувь с перчатками.
2. Сдвиньте каждую опору основания (38) под стойки рамы. Совместите отверстия для болтов и вставьте болты (36) через стойки рамы, базовые секции, затем закрепите на месте с помощью шайб (9) и гаек (10). Прикрепите боковые опоры основания (37) к стойкам рамы и опоре основания с помощью болтов (30), шайб (24) и гаек (25).

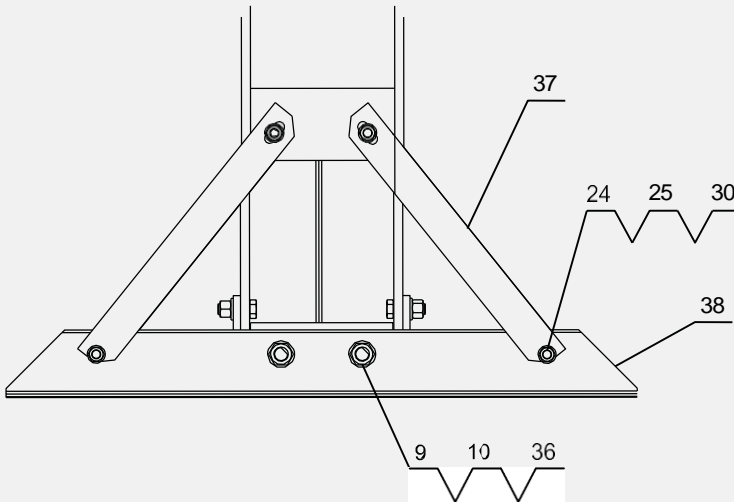
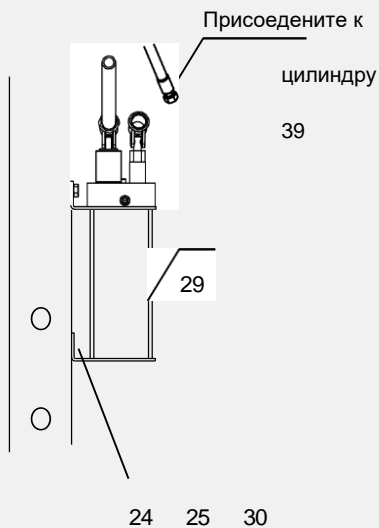


Рисунок 1

Смотрите Рисунок 1.



- 2 Прикрепите насос (29) к правой стойке рамы с помощью болтов (30), шайб (24) и гаек (25). Прикрепите шланг к плунжеру с помощью уплотнительного кольца (39). Смотрите Рисунок 2.

Инструкция по эксплуатации

Прочтите раздел «ВСЯ ВАЖНАЯ ИНФОРМАЦИЯ ПО ТЕХНИКЕ БЕЗОПАСНОСТИ» в начале этого документа, включая весь текст под подзаголовками, перед установкой или использованием данного продукта.

Прокачка насоса

Важно! Перед первым использованием проверьте уровень масла в насосе

Затем тщательно проверьте цилиндр для правильной работы перед его использованием. Если работа насоса кажется неправильной или шток опускается пока клапан сброса закрыт - в насосе может быть воздух. Прокачать насос можно следующим образом:

1. Открутите винт маслозаливной горловины. Уплотнительное кольцо должно оторваться вместе с ним.

3. Убедитесь, что уплотнительное кольцо все еще находится на месте вокруг маслозаливного винта, и надежно вкрутите заливной винт в насос. Не используйте уплотнительную ленту для нити.

Следуйте инструкциям, приведенным на стр. 12 (воздух в насосе)

Инструкции по техническому обслуживанию для пользователя



Процедуры, специально не описанные в данном руководстве, должны выполняться квалифицированным специалистом.

Для предотвращения серьёзных травм в результате отказа инструмента- Не используйте поврежденное оборудование. Если возникает повышенный шум или вибрация- устраните проблему перед дальнейшим использованием.

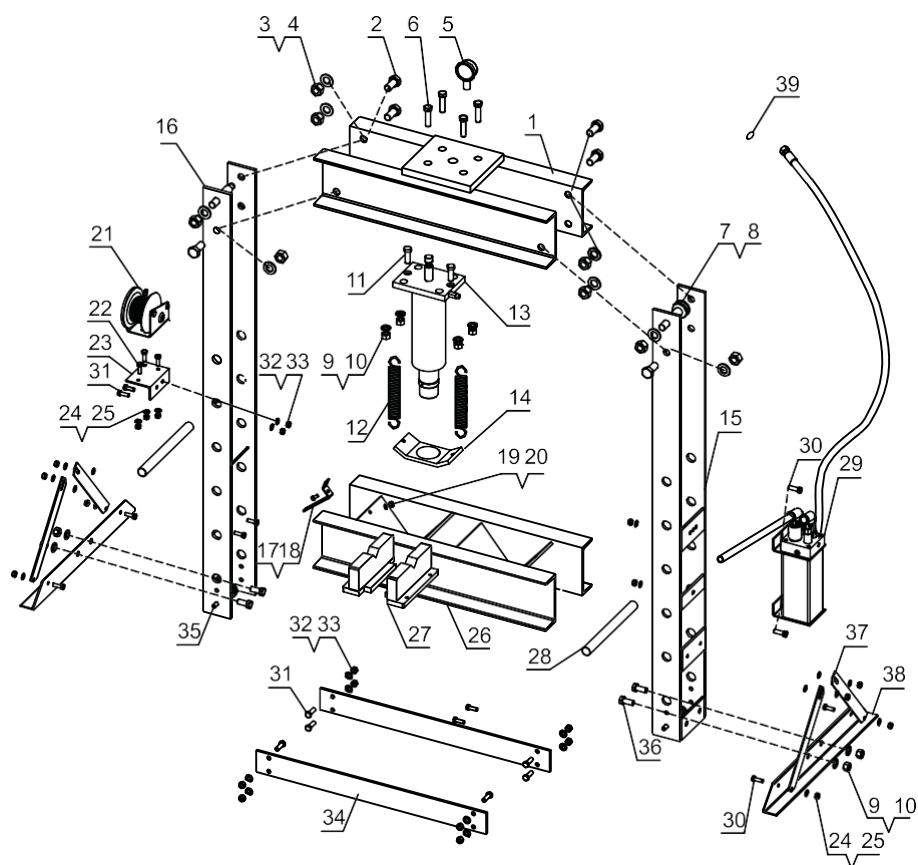
WARNING

Перед каждым использованием осматривайте общее состояние цехового пресса, плунжера и насоса. Проверьте наличие сломанных, треснувших или погнувшихся деталей, ослабленных или отсутствующих деталей, а также любых условий, которые могут повлиять на правильную работу изделия. Если проблема возникнет, устраните ее перед дальнейшим использованием.

Не используйте поврежденное оборудование.

1. Перед каждым использованием тщательно проверяйте цилиндр (2) и насос (28) на исправность перед их фактическим использованием. Если кажется, что насос не работает должным образом, следуйте инструкциям по прокачке гидравлической жидкости.
2. Меняйте гидравлическое масло не реже одного раза в год. Чтобы заменить гидравлическое масло:
 - a. Полностью опустив плунжер, снимите насос с опорной плиты насоса (27).

- b. Открутите винт маслозаливной горловины
- c. Наклоните насос, чтобы старое гидравлическое масло полностью вытекло из агрегата, и утилизируйте старое масло в соответствии с местными нормами.
- d. Полностью заполните агрегат высококачественным гидравлическим маслом (не входит в комплект) до тех пор, пока масло не начнет вытекать из маслозаливного отверстия.
- e. Установите на место винт маслозаливной горловины.
- f. Протрите чистой тканью с использованием моющего средства или мягкого растворителя.
- g. Установите насос на стойку рамы (см. шаг 7 в инструкциях по сборке).



Список деталей

Номер	Описание	Кол-во
1	Верхняя балка	1
2	Болт	6
3	Шайба	8
4	Гайка	8
5	Манометр	1
6	Болт	4
7	Шкив	4
8	Болт для шкива	2
9	Шайба	8
10	Гайка	8
11	Болт для пружины	2
12	Пружина	2
13	Цилиндр	1
14	Тарелка плунжера	1
15	Правая стойка	1
16	Левая стойка	1
17	Фиксирующий зажим	1
18	Болт	1
19	Шайба	1
20	Гайка	1

Номер	Описание	Кол-во
21	Лебедка	1
22	Болт	3
23	Пластина лебедки	1
24	Шайба	17
25	Гайка	13
26	Пресс стол	1
27	Оправочная пластина	2
28	Опорный штифт	2
29	Насос	1
30	Болт	10
31	Болт	10
32	Шайба	10
33	Гайка	10
34	Основная поперечная пластина	2
35	Болт для шкива	2
36	Болт	4
37	Диагональная опора основания	4
38	Опора основания	2
39	Уплотнительное кольцо	1

Устранение неполадок



ДЛЯ ПРЕДОТВРАЩЕНИЯ СЕРЬЕЗНЫХ ТРАВМ: Соблюдайте осторожность при поиске и устранении неисправности пресса. Полностью решите все проблемы перед использованием. Если решения, представленные в руководстве по устранению неполадок, не решают проблему, обратитесь к квалифицированному специалисту для осмотра и ремонта домкрата перед использованием.

После ремонта плунжера и насоса: Тщательно проверьте его без нагрузки, поднимая и опуская полностью, проверяя правильность работы, **ПРЕЖДЕ ЧЕМ ВОЗВРАЩАТЬ В ЭКСПЛУАТАЦИЮ.**

Проблема	Возможная причина	Решение
Шток не двигается при накачке рукояткой	Выпускной клапан не плотно закрыт	Плотно закройте выпускной клапан
	Воздух в насосе	Пожалуйста, выполните следующие действия: 1. Откройте выпускной клапан, повернув его против часовой стрелки, накачайте ручку 10-15 раз 2. Закройте выпускной клапан, повернув его по часовой стрелке, подкачайте ручку 5-10 раз 3. Повторите шаги 1 и 2 около 3 раз
	Грязь внутри клапанного механизма	
Пресс не создает давление	Выпускной клапан не плотно закрыт	Закройте выпускной клапан
	Неисправность насоса, например, грязь внутри клапанного механизма	1. Пожалуйста, выполните следующие действия: 2. Откройте выпускной клапан, повернув его против часовой стрелки, накачайте ручку 10-15 раз 3. Закройте выпускной клапан, повернув его по часовой стрелке, подкачайте ручку 5-10 раз 4. Повторите шаги 1 и 2
Шток медленно возвращается	Масляный резервуар переполнен	Слейте масло до нужного уровня
	Плохое крепление цилиндра	Очистите и смажьте движущиеся части
	Искривление штока	Установите правильно цилиндр
Ш	Низкий уровень масла	Добавьте масло в резервуар
Шток пытается наклониться	Неправильная установка цилиндра	Остановите работу, верните шток в исходное положение и убедитесь, что цилиндр правильно и надежно установлен



<https://greatwolf.ru/>

Тел. 8-800-222-40-37

info@greatwolf.ru

