

КОМПРЕССОР ДЛЯ МОТОТЕХНИКИ

13.60

СОРОКИН®
ИНСТРУМЕНТ С ИМЕНЕМ



ТЕХНИЧЕСКИЙ ПАСПОРТ
ИНСТРУКЦИЯ ПО ЭКСПЛУАТАЦИИ

СОДЕРЖАНИЕ

Назначение изделия	2
Комплект поставки	3
Основные технические характеристики	4
Устройство изделия	5
Подготовка к работе	8
Рекомендации по уходу и обслуживанию	9
Требования безопасности	10
Гарантийные обязательства	11
Отметки о ремонте	12

Компрессор для мототехники предназначен для накачки воздухом шин мотоциклов, мотовездеходов и другой техники с давлением шин до 3,5 бар. Компрессор работает от постоянного напряжения 12 вольт и подключаются к прикуривателю или клеммам АКБ, что делает его использование очень удобным. Компрессор комплектуется насадками, которые позволяют использовать его для накачивания воздухом мячей, матрасов, надувных лодок и пр.

ВАЖНО. Постоянное улучшение продукции торговой марки «СОРОКИН®» является долгосрочной политикой, поэтому изготовитель оставляет за собой право на усовершенствование конструкции изделий без предварительного уведомления и отражения в «Инструкции по эксплуатации».

КОМПЛЕКТ ПОСТАВКИ

1. Компрессор в сборе 1 шт.
2. Клеммы для подключения к АКБ 1 шт.
3. Разъём для подключения к прикуривателю 1 шт.
4. Комплект переходников 3 шт.
5. Технический паспорт и инструкция по эксплуатации 1 шт.
6. Упаковка изделия 1 кор.

СОРОКИН®
ИНСТРУМЕНТ С ИМЕНЕМ



Рисунок 1 - Комплект переходников

ВНИМАНИЕ! Распаковав изделие, убедитесь в наличии всех деталей, согласно комплекту поставки. При отсутствии или поломке какой-либо детали немедленно свяжитесь с продавцом.

ОСНОВНЫЕ ТЕХНИЧЕСКИЕ ХАРАКТЕРИСТИКИ



Номер по каталогу	13.60
Напряжение, В	12
Допустимое напряжение, В	10–13,8
Максимальный ток потребления, А	6
Максимальное давление, бар	3,5
Мощность, Вт	72
Время непрерывной работы, мин	30
Производительность, л/мин	14
Рабочая температура, °С	от -20 до +60
Масса нетто, кг	0,48
Масса брутто, кг	0,56
Габариты в упаковке, Д×Ш×В	250×164×65

УСТРОЙСТВО ИЗДЕЛИЯ

СОРОКИН®
ИНСТРУМЕНТ С ОБОИМИ ПОЛЮСАМИ



Рисунок 2 – Общий вид изделия

1. Шкала манометра с подсветкой
2. Провод питания компрессора
3. Выключатель
4. Клеммы для подключения к АКБ
5. Разъём для подключения к прикуривателю
6. Воздушный шланг
7. Светодиодный фонарь
8. Корпус компрессора

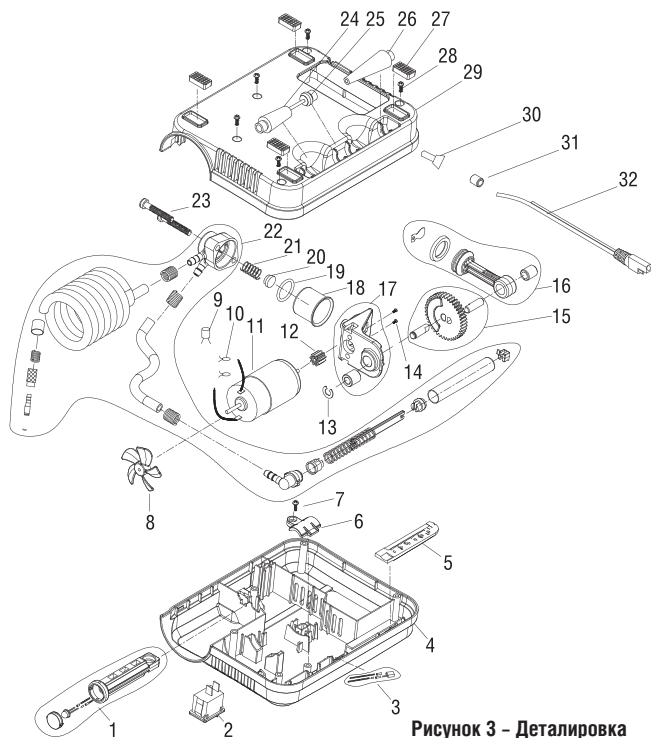


Рисунок 3 – Детализовка

УСТРОЙСТВО ИЗДЕЛИЯ

№	Наименование	Кол-во	№	Наименование	Кол-во
1	Держатель фонарика	1	17	Держатель в сборе	1
2	Переключатель	1	18	Цилиндр	1
3	Фонарик	1	19	Кольцо стопорное	1
4	Корпус верхняя часть	1	20	Втулка резиновая	1
5	Шкала	1	21	Пружина	1
6	Панель	1	22	Головка цилиндра	1
7	Винт	1	23	Винт	2
8	Вентилятор	1	24	Переходник короткий	1
9	Конденсатор	1	25	Переходник игла	1
10	Спираль	2	26	Переходник удлинённый	1
11	Электродвигатель	1	27	Опора	4
12	Шестерня приводная	1	28	Винт	5
13	Кольцо стопорное	1	29	Корпус нижняя часть	1
14	Винт	2	30	Накладка защитная	1
15	Шестерня приводная	1	31	Кольцо магнитное	1
16	Насос в сборе	1	32	Силовой кабель	1

1. После вскрытия упаковки, убедитесь в отсутствии видимых механических повреждений и проверьте комплектность изделия согласно комплекту поставки и спецификации.
2. Данное оборудование полностью укомплектовано и готово к работе.

ПОРЯДОК РАБОТЫ

1. Установите компрессор на ровную твёрдую поверхность.
2. Подсоедините к шнуру питания компрессора штекер для прикуривателя или зажимы на клеммы АКБ и соедините его с источником питания.
3. Проверьте на загрязненность навинчивающийся наконечник. Накачивание шин производите, навинтив наконечник воздушного шланга на ниппель. Для надувания мячей, лодок, матрацев и пр. установите подходящую насадку на наконечник воздушного шланга и вставьте её в надуваемое изделие.
4. Установите переключатель в положение «I» («включено»), насос начнёт накачивать изделие.
5. Внимательно следите за показаниями манометра, по достижении рекомендованного производителем изделия величины давления остановите работу компрессора (положение «0» – «выключено»).
6. Отвинтите наконечник шланга из золотника шины или извлеките наконечник из клапана надуваемого изделия, не забудьте надеть колпачок на клапан.
7. Отключите устройство от питания сети.
8. Дайте компрессору остыть.

РЕКОМЕНДАЦИИ ПО УХОДУ И ОБСЛУЖИВАНИЮ

1. Внутри устройства нет деталей, которые требуют непосредственного обслуживания пользователем в процессе эксплуатации.
2. Компрессор оснащён системой, обеспечивающей постоянную смазку двигателя. Смазывать двигатель самостоятельно не рекомендуется.
3. После каждого использования протирайте компрессор влажной ветошью от грязи и пыли.
4. Следите за состоянием шлангов, если вы заметите дефекты на шланге, которые могут привести к его разгерметизации, то замените его.

1. Перед началом эксплуатации внимательно изучите данную инструкцию.

ВНИМАНИЕ! Компрессоры работают только от электрической сети с постоянным током 12 В, не подключайте их к источникам питания с другими параметрами.

2. После 30 минут непрерывной работы устройство следует отключить для охлаждения. В случае продолжения работы дольше указанной нормы возможна поломка компрессора.
3. Компрессор оснащен системой, обеспечивающей постоянную смазку двигателя. Смазывать двигатель самостоятельно не рекомендуется.
4. Накачивайте шины и другие изделия до рекомендованного производителем уровня давления. В случае превышения давления внутри шины возможны возникновение неисправностей или серьезных повреждений колёс.
5. Ограничьте доступ к устройству детей и домашних животных.
6. Очистка компрессора должна производиться только при помощи влажной ветоши, без использования химических препаратов или иных моющих средств, содержащих химически активные элементы.
7. Не используйте компрессор для перекачки любых других газов (жидкостей), кроме воздуха.
8. При любых неполадках и некорректной работе компрессора не пытайтесь производить ремонт самостоятельно, а обращайтесь в уполномоченные сервисные центры.

ГАРАНТИЙНЫЕ ОБЯЗАТЕЛЬСТВА

Продавец берёт на себя следующие гарантийные обязательства:

1. На данный инструмент распространяется гарантийный срок 12 месяцев со дня продажи через сеть фирменных магазинов.

2. В целях определения причин отказа и/или характера повреждений инструмента производится техническая экспертиза в сроки, установленные законодательством. По результатам экспертизы принимается решение о возможности восстановления инструмента или необходимости его замены.

Все вышеперечисленные обязательства применяются только к изделиям, предоставленным в представительство Компании в чистом виде и сопровождаемые паспортом со штампом, подтверждающим дату покупки.

Гарантия распространяется на все поломки, которые делают невозможным дальнейшее использование инструмента и вызваны дефектами изготовителя, материала или конструкции.

Гарантия не распространяется на повреждения, возникшие в результате естественного износа, несоблюдения рекомендаций по техническому обслуживанию или правил безопасности, неправильного использования или грубого обращения, а также изделия, имеющие следы несанкционированного вмешательства в свою конструкцию лиц, не имеющих специального разрешения на проведение ремонтных работ.

Координаты гарантийной службы: +7(495) 363-91-00, 8(800)333-40-40, tool@sorokin.ru

С требованиями безопасности, рекомендациями по уходу и условиями гарантии ознакомлен и согласен.

Претензий к внешнему виду и комплектности поставки не имею.

Подпись покупателя: _____

Подпись продавца: _____

Номер изделия: _____

Дата продажи: « _____ » _____ 20 _____ г.

Дата поступления изделия: « _____ » _____ 20 _____ г.

Ремонт является: гарантийный послегарантийный
(ненужное зачеркнуть)

Был произведен ремонт:

Изделие из ремонта получил: _____ (подпись) _____ (расшифровка подписи)

Дата получения изделия: « _____ » _____ 20 _____ г.

Дата поступления изделия: « _____ » _____ 20 _____ г.

Ремонт является: гарантийный послегарантийный
(ненужное зачеркнуть)

Был произведен ремонт:

Изделие из ремонта получил: _____ (подпись) _____ (расшифровка подписи)

Дата получения изделия: « _____ » _____ 20 _____ г.



Произведено для
СОРОКИН®
Россия